

B.E.G. LUXOMAT® CdS-T-P

**DK**

Monterings- og brugsanvisning

1. Produktinformationen

- Skumringsrelæ som kan programmeres via fjernbetjening med integreret kontaktur
- Programmerbare energispareperioder ved et tryk på knappen takket være den integrerede kontaktur
- Indlæsning af den aktuelle lysstyrke via et tryk på knappen på fjernbetjeningen
- Fjernbetjening inkluderet

2. Driftsudførelsel

Enheden tænder lyset, hvis det omgivende lysniveau er under skumringsrelæets fastsatte værdi. Lyset slukkes, så snart den automatisk beregnede luxværdi er overskredet.

For yderligere energibesparelser bliver lyset slukket mellem klokken 01:00 og 06:00. Det er muligt at ændre det tidspunkt hvor lyset skal være slukket

3. Sikkerhedsbestemmelser

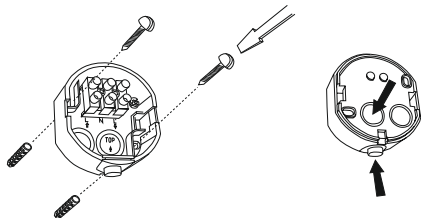
! Arbejde på elektriske anlæg må kun udføres af el-sagkyndige personer, eller af instruerede personer under ledelse og opsyn af en el-sagkyndig person i henhold til de elektrotekniske regler.

! Sluk for spændingen før monteringen!

! CdS-T-P bør kun monteres på en jævn og lodret overflade, som er rettet mod nord (huvsvægge).

! Sørg også for, at tændt belysning og direkte sollys ikke kan have indvirkning på CdS-T-P.

4. Montering af sokkel



Forbered fastgørelses hullerne med et 6 mm bor og fastgør soklen med de tilsvarende dybler og skruer.

Strømledningen kan indføres nedefra eller bagfra ind i soklen.

Elektrisk tilslutning ifølge ledningsdiagrammet. CdS-T-P er altid driftsklar.

Stik skumringsrelæet CdS-T-P på soklen indtil den klikker på plads.

5. Ibrugtagning/indstillinger

CdS-T har en grøn og rød LED.

Selvtestcyklus

Efter tilslutning til strømmen udfører CdS-T-P en selvtestcyklus på 20 sekunder. I den tid vil den røde LED blinke.

LED blinker langsomt = Ikke-programmeret sensor (indstillinger via potentiometer aktiv)

LED blinker hurtigt = Programmeret sensor (indstillinger via fjernbetjening aktiv)

Fabriksindstillinger (Potentiometer på position Reset):

1. Skumringsværdi: 200 Lux
2. Sommer/vinter tidsfunktion er aktiv
3. Tvangsslukning af lys mellem 01:00 og 06:00 er aktiv

Visning (LED) efter selvtestfasen:

Ingen LED-visning = det omgivende lys er lysere end indstillingen af skumringsværdien, tilsluttet belysning forbliver slukket.

røde LED lyser = det omgivende lys er mørkere end indstillingen af skumringsværdien, tilsluttet belysning er tændt.

Indstilling af skumringsværdien



Den individuelle finindstilling af luxværdien skal udføres på det tidspunkt, hvor belysningen skal tændes.

Drej på drejeknappen (2 Lux/sol-symboler til 300 Lux/ måne-symboler), indtil LED'en lyser (rødt). Dette er nu luxværdien for CdS-T-P (den tilsluttede belysning), og LED'en er ved denne værdi altid tændt og skumringsrelæet er aktiveret.

Indstilling af sluk værdien

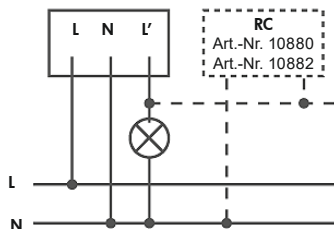
Hvis den indstillede luxværdi ændres, bestemmer enheden automatisk sin slukningsværdi, når værdien ændres, og sparer den beregnede værdi. Under beregningen af sluk værdien, må enheden ikke være dækket til selv under afprøvningen af enheden efter første gang hvor den tilsluttes med spændning.

Reset

For at nulstille indstillingerne, skal potentiometeret drejes over I positionen "Reset" De gemte værdier vil dermed blive slettet og enheden vil dermed være i "fabriksindstillinger". Derefter skal potentiometeret sættes til en lux værdi, som så bliver brugt som skumringsværdi.

6. Ledningsdiagram

Tænding af induktive belastninger



Når der tændes for induktive belastninger, som f.eks. relæer, transformatorer, kontaktorer og lysstofrør, opstår der spændingsspidser, som kan medføre, at der tændes igen.

Ved parallelkobling af et støjfilter, art. nr. 10880, til induktive belastninger kan spændingsspidserne undgås eller nedsættes.

7. Tekniske data

Spænding: 110 - 240V AC , 50 / 60 Hz

Afbrøderstyrke: 2300W $\cos \varphi = 1$ / 1150 VA $\cos \varphi = 0,5$

Energibesparelsesfunktion: Tvangsslukning

Luxværdier: 2 - 300 Lux (potentiometer), 2 - 250 Lux (IR-CdS-T)

Omgivelsernes temperatur: -25°C til +50°C

Beskyttelse/beskyttelsesklasse: IP54 / II

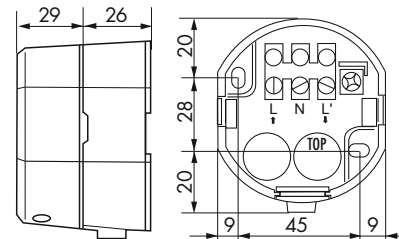
Mål: 68 x 63 x 55 mm

Overensstemmelseserklæring:

Dette produkt overholder direktiverne om

1. Elektromagnetiske kompatibilitet (2004/108/EU)
2. Laagspanning (2006/95/EU)EU
3. Begrænsning af anvendelsen af visse farlige stoffer i elektrisk og elektronisk udstyr (2011/65 / EU)
4. Stærkstrømbekendtgørelsen

8. Dimensioner



9. Vare/ Art. nr. / Tilbehør

Type	P
CdS-T-P	92367

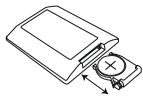
Tilbehør:

IR-CdS-T (inkl. vægholder)

Art.-Nr. 92368

10. Indstillinger med fjernbetjening IR-CdS-T

Tjek batteriet:



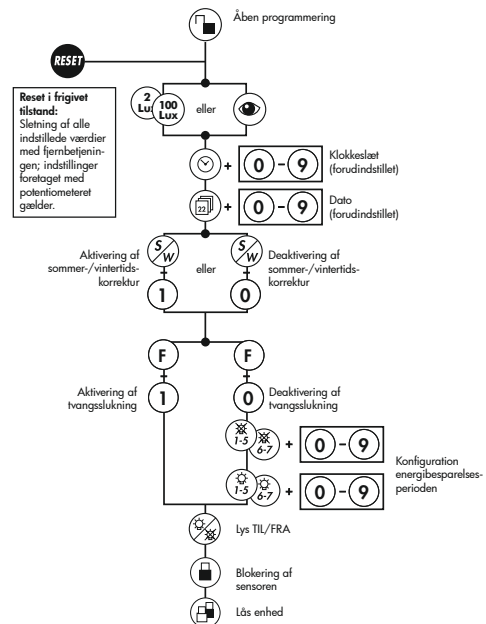
Åben kammeret til batteriet, idet du trykker plastikfjederen sammen og trækker i batteriholderen.

OBS:

Alle indstillede værdier med drejeknappen overskrives med fjernbetjeningen.



IR-CdS-T



11. Forklaring til trykknapsfunktionerne

7 foruddefinerede nøjagtige tændings- og slukningsværdier (skumringsværdier) for tilsluttet belysning

Automatisk indlæsning af den aktuelle lysstyrkeværdi som ny referencelværdi

Timer med kalender (se pkt. 12)
Den korrekte tid og dato er allerede indstillet fra fabrikken.

Sommer-/vintertidskorrektur (se pkt. 14)
Sommer-/vintertidskorrektur er allerede aktiveret fra fabrikken.

Indstilling af tider for Lampe "FRA" (se pkt. 17)

Indstilling af tider for Lampe "TIL" (se pkt. 17)

Reset
Nulstilling af alle funktioner

Lampe til/fra (se pkt. 18)
Tænding og slukning af lampen uafhængigt af omgivelsslystyrken og energibesparelisesperioden

Aktivering af kalibreringsfunktionen

Deaktivering/aktivering af tvangsslukning (se pkt. 13)

Lås enhed
Ved hjælp af denne funktion den fjernbetjeningssignalerne på CdS-TP spærres permanent (grøn LED bevægelsesvisning). Denne modus kan kun aktiveres i de første 5 sek. (LED blinker) efter sensoren er blevet lukket. I denne indstilling vil kun "manuel lys tænd / lys sluk funktion være muligt at aktiverer. Hvis enheden er dobbelt last, vil den grønne LED indikerer lys eller mørke. For at komme ud af denne modus enten udføre en reset.

12. Indstilling af tid og dato

Enheden bekræfter en sendt kommando fra en fjernbetjening ved at blinke kort med lyset (relæet vil trække og slippe) Derud over vil enhedens røde LED begynde at blinke så snart den modtager den første kommando. LED'en vil blinke langsommere efter hver sendt kommando. Efter sidste kommando vil den røde LED slukke.

Indstilling af tid

Tryk først på tasten "Åbn låsen" og derefter på tasten "Ur". LED'en blinker hurtigt.

Indtast data i formatet timer: minutter, f.eks. 04:15.

Efter hver indtastet tal tændes relæet/lampen. Efter det 4. tal tændes relæet/lampen og LED'en blinker langsomt.

Indstilling af dato/kalender

Tryk først på tasten "Åbn låsen" og derefter på tasten "Kalender". LED'en blinker hurtigt. Indtast data i formatet:

10/1 dage	(T)	(01 - 31)
10/1 måneder	(M)	(01 - 12)
10/1 år	(J)	(00 - 99)
Ugedage	(Wt)	(1 - 7)
f.eks.:	08.	Marts 2002 Fredag
	TT	MM JJ Wt
	08	03 02 5

Efter each entered tal tændes relæet / lamper. Efter the.

13. Aktivering af energibesparelisesperioden

Vigtig: Enheden kan kun programmeres hvis tvangsslukning er blevet deaktiveret.

Med funktionen energibesparelisesperioden aktiv, vil lyset være slukket imellem kl. 01 og kl. 06. Udenfor denne tidsperiode vil skumringsrelæet tænde/slukke lyset afhængig af lys niveauet.

For at ændre indstillingen energibesparelisesperioden tryk på F tast når enheden er låst op. LED 'en begynder at blinke hurtigt. Derefter vælg "0" for deaktivering og "1" for aktivering. Når energibesparelisesperioden er deaktiveret, vil skumringsrelæet tænde og slukke lyset afhængig af de programmeret værdier (se kapitel 17).

14. Sommer-/vintertidskorrektur

Sommer-/vintertidskorrektur er allerede aktiveret fra fabrikken. Deaktiver sommer-/vintertidskorrektur ved at trykke på tasten "S/V" og derefter på tasten "0".

Aktivér funktionen ved at trykke på tasten "S/V" og derefter på tasten "1".

15. Re-kalibrering af system tid

CDS-TP kan selv kalibrere system tiden intelligent. Enheden bruger en beregning til at reducerer sandsynligheden for at systemtiden afviger for den faktiske tid. For at CDS-TP kan re-kalibrerer system tiden er det nødvendigt at følgende parametre er opfyldt.

- Enheden har været i drift i mere end en måned.

- System tiden afviger med mere end 2 min og max. 5 timer fra den faktiske tid.

Hvis en eller flere af de ovenstående parametre ikke er opfyldt, vil re-kalibreringen deaktiveres.

16. Kalibrering af system tiden med fjernbetjeningen IR-CdS-T

Åben programmering

Start kalibrering (LED blinker hurtigt)

Definerer den faktiske tid I tt:mm (24 timers display)

Lås enhed

Efter hver indtastning vil skumringsrelæet tænde og slukke belysningen samtidigt med at LED'en vil blinke langsommere.

Når kalibreringen er udført korrekt, vil LED'en indikerer dette ved at blinke hurtigt i ca. 10 sek.

Bemærk: Kalibreringsværdien vil blive nulstillet hvis man om programmerer dato og tid. (kapitel 12).

17. Energibesparelisesperioder

Tvangsslukning skal deaktiveres før man selv kan definere en ny tid.

For at tænde belysningen, skal skumringsniveauet være mindre ind den indstillet værdi.

Energibesparelisesperioder
Apparat indeholder 2 programmerbare energibesparelisesperioder:

- For dag 1 (mandag) – dag 5 (fredag)
- For dag 6 (lørdag) – dag 7 (søndag)

Indstilling af tider for Lampe "FRA"

Tryk først på tasten "Åbn låsen" og derefter på tasten "Lampe FRA 1-5 henholdsvis 6-7". LED'en blinker hurtigt. Indtast data i formatet 10/1 timer og 10/1 minutter. Der kan kun indtastes en tid inden for 12:00 – 23:59. Efter hver indtastet tal tændes relæet/lampen. Efter det 4. tal tændes relæet/lampen og LED'en blinker langsomt.

Enheden bekræfter en sendt kommando fra en fjernbetjening ved at blinke kort med lyset (relæet vil trække og slippe) Derud over vil enhedens røde LED begynde at blinke så snart den modtager den første kommando. LED'en vil blinke langsommere efter hver sendt kommando. Efter sidste kommando vil den røde LED slukke.

Indstilling af tider for Lampe "TIL"

Tryk først på tasten "Åbn låsen" og derefter på tasten "Lampe TIL 1-5 henholdsvis 6-7". LED'en blinker hurtigt. Indtast data i formatet: Minutter, f.eks. 04:15. Der kan kun indtastes en tid inden for 00:00 – 11:59. Efter hver indtastet tal tændes relæet/lampen. Efter det 4. tal tændes relæet/lampen og LED'en blinker langsomt.

Enheden bekræfter en sendt kommando fra en fjernbetjening ved at blinke kort med lyset (relæet vil trække og slippe) Derud over vil enhedens røde LED begynde at blinke så snart den modtager den første kommando. LED'en vil blinke langsommere efter hver sendt kommando. Efter sidste kommando vil den røde LED slukke.

Bemærk: Hvis energibesparelisesperioden ikke skal anvendes, skal "FRA"-tiderne 1-5 henholdsvis 6-7 indstilles til 23:59 og "TIL"-tiderne 1-5 henholdsvis 6-7 indstilles til 00:00. Eller med et tryk på RESET (se også kapitlet RESET) kan alle gemte data slettes, hvorefter de fabriksindstillede grunddata automatisk er aktiveret igen (se kapitlet RESET).

18. Frigivelse af "Lampe TIL/FRA"

Funktionen "Lampe FRA" er af sikkerhedsgrunde spærret ved levering (sabotage), og skal ved behov frigives på følgende måde (funktionen "Lampe TIL" er altid aktiv):

- Træk strømledningen ud af stikkontakten
- Tilslut strømledningen - en selvtestcyklus på 20 sekunder starter (LEDs blinker).
- Frigivelse/Spærring af funktionen "Lampe FRA" under selvtestcyklussen.

Frigivelse af funktionen "Lampe FRA" ved et tryk på tasten "Lampe FRA" under selvtestcyklussen (røde LED blinker hurtigt).

Spærring af funktionen "Lampe FRA" ved et tryk på tasten "Reset" under selvtestcyklussen (røde LED blinker langsomt).